

## POPIS ODBĚROVÉHO MÍSTA

### E6 Bohumín

**Adresa:** Slezská 23, Starý Bohumín (areál domova, před pergolou)

**umístění odb. místa:** měřicí místo je umístěno na zahradě domova důchodců na předměstí Bohumína

Vzhledem ke své poloze je ovlivněno převážně lokálními topeništi.

Vliv dopravy je zanedbatelný díky vzdálenosti od hlavních silničních tahů.



## PŘEHLED A HODNOCENÍ NAMĚŘENÝCH HODNOT PM10

**Na měřicím místě bylo v rámci projektu měřeno v následujících termínech :**

1. týden	17.8.2011	-	24.8.2011
2. týden	28.9.2011	-	5.10.2011
3. týden	2.11.2011	-	9.11.2011
4. týden	14.12.2011	-	21.12.2011
5. týden	18.1.2012	-	25.1.2012
6. týden	11.4.2012	-	18.4.2012
7. týden	25.7.2012	-	1.8.2012
8. týden	19.9.2012	-	26.9.2012
9. týden	31.10.2012	-	7.11.2012
10. týden	28.11.2012	-	5.12.2012
11. týden	6.3.2013	-	13.3.2013

Vzhledem k naměřeným výsledkům byl

**3** týden monitoringu *nejhorším obdobím* na daném měřicím místě.

### **1. týden**

V termínu 17.8.2011 - 24.8.2011

Průměrná koncentrace byla 43 µg/m<sup>3</sup>

### **2. týden**

V termínu 28.9.2011 - 5.10.2011

Průměrná koncentrace byla 51 µg/m<sup>3</sup>

**3. týden**

V termínu 2.11.2011 - 9.11.2011

Průměrná koncentrace byla 171 µg/m<sup>3</sup>

**4. týden**

V termínu 14.12.2011 - 21.12.2011

Průměrná koncentrace byla 56 µg/m<sup>3</sup>

**5. týden**

V termínu 18.1.2012 - 25.1.2012

Průměrná koncentrace byla 43 µg/m<sup>3</sup>

**6. týden**

V termínu 11.4.2012 - 18.4.2012

Průměrná koncentrace byla 35 µg/m<sup>3</sup>

**7. týden**

V termínu 25.7.2012 - 1.8.2012

Průměrná koncentrace byla 39 µg/m<sup>3</sup>

**8. týden**

V termínu 19.9.2012 - 26.9.2012

Průměrná koncentrace byla 57 µg/m<sup>3</sup>

### 9. týden

V termínu 31.10.2012 - 7.11.2012

se naměřené koncentrace prachu PM10 pohybovaly v rozmezí

11 µg/m<sup>3</sup> - 76 µg/m<sup>3</sup>

Průměrná koncentrace byla 33 µg/m<sup>3</sup>

### 10. týden

V termínu 28.11.2012 - 5.12.2012

Průměrná koncentrace byla 69 µg/m<sup>3</sup>

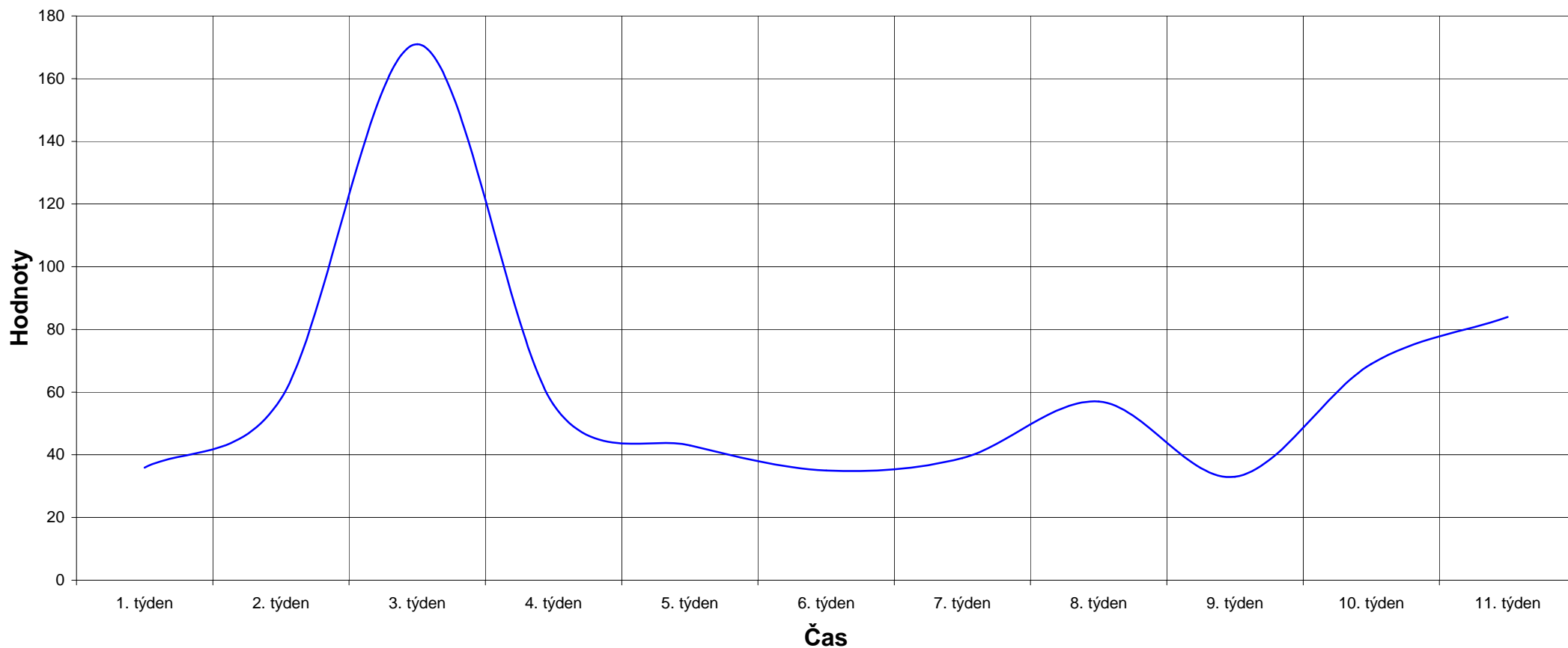
### 11. týden

V termínu 6.3.2013 - 13.3.2013

Průměrná koncentrace byla 84 µg/m<sup>3</sup>

### Týdenní průměry koncentrací PM10

— Týdenní průměry PM10  $\mu\text{g}/\text{m}^3$



## VÝSLEDKY SPECIÁLNÍCH ANALÝZ

2011	30.9.	30.9.	8.11.	8.11.	20.12.	20.12.
ukazatel	hodnota					
Hg	<0,00125	<0,00045	<0,00052	<0,00058	<0,00045	<0,0005
As	0,00362	0,00477	0,00251	0,00208	0,00934	0,00275
Cd	0,0104	<0,00346	<0,00388	<0,00434	<0,00342	<0,00362
Fe	0,239	0,246	2,08	0,469	0,699	0,208
Ni	<0,00862	<0,00461	<0,00517	<0,00579	<0,00456	<0,00482
Pb	0,0289	0,0312	0,0205	0,0214	0,047	0,0211
B(a)P	<0,64	<0,62	5,2	1,5	4,6	3,7
2378 TCDD	4,1	2,8	4,3	5	3,63	6,97

2012	14.4.	26.7.	28.7.	1.11.	5.11.
ukazatel	hodnota				
Hg	<0,00045	<0,00045	<0,0005	<0,00045	<0,00045
As	<0,00114	0,00166	<0,00126	<0,00114	<0,00114
Cd	<0,00342	<0,00342	<0,00377	<0,00342	<0,00342
Fe	0,0876	0,83	0,254	0,818	0,0496
Ni	<0,00455	<0,00456	<0,00503	<0,00456	<0,00456
Pb	0,00376	0,132	0,00377	0,0169	0,00419
B(a)P	0,25	0,38	0,036	3,5	2,9
2378 TCDD	3,8	12	4,3	7,5	7,13

2013	7.3.	8.3.	11.3.
ukazatel	hodnota		
Hg	<0,00048	<0,00045	<0,00045
As	0,00701	0,00947	0,00652
Cd	<0,00365	<0,00341	<0,00341
Fe	1,43	0,76	0,111
Ni	<0,00487	<0,00454	<0,00454
Pb	0,0328	0,0423	0,0267
B(a)P	28	38	7,7
2378 TCDD	16,4	38,6	14

Hg, As, Cd, Fe, Ni, Pb      µg/m<sup>3</sup>  
B(a)P                              ng/m<sup>3</sup>  
2378 TCDD                        fg TEQ/m<sup>3</sup>