

POPIS ODBĚROVÉHO MÍSTA

B10 Karviná (domov důchodců)

Adresa: ul. U Bažantnice 1564/15, Karviná - Nové Město (areál domova, u garáže)

umístění odb. místa: měřicí místo je umístěno v areálu domova důchodců v Karviné

Je ovlivněno pouze lokálními topeništi.

Vliv dopravy je vzhledem k sil. provozu v okolí měřicího místa zanedbatelný.



PŘEHLED A HODNOCENÍ NAMĚŘENÝCH HODNOT PM10

Na měřicím místě bylo v rámci projektu měřeno v následujících termínech :

1. týden	6.7.2011	-	13.7.2011
2. týden	21.9.2011	-	28.9.2011
3. týden	16.11.2011	-	23.11.2013
4. týden	8.2.2012	-	15.2.2012
5. týden	14.3.2012	-	21.3.2012
6. týden	4.4.2012	-	11.4.2012
7. týden	6.6.2012	-	13.6.2012
8. týden	22.8.2012	-	29.8.2012
9. týden	26.9.2012	-	3.10.2012
10. týden	24.10.2012	-	31.10.2012
11. týden	2.1.2013	-	9.1.2013
12. týden	30.1.2013	-	6.2.2013

Vzhledem k naměřeným výsledkům byl

12 týden monitoringu *nejhorším obdobím* na daném měřicím místě.

1. týden

V termínu 6.7.2011 - 13.7.2011

Průměrná koncentrace byla 24 µg/m³

2. týden

V termínu 21.9.2011 - 28.9.2011

Průměrná koncentrace byla 51 µg/m³

3. týden

V termínu 16.11.2011 - 23.11.2013

Průměrná koncentrace byla 57 µg/m³

4. týden

V termínu 8.2.2012 - 15.2.2012

Průměrná koncentrace byla 67 µg/m³

5. týden

V termínu 14.3.2012 - 21.3.2012

Průměrná koncentrace byla 42 µg/m³

6. týden

V termínu 4.4.2012 - 11.4.2012

Průměrná koncentrace byla 36 µg/m³

7. týden

V termínu 6.6.2012 - 13.6.2012

Průměrná koncentrace byla 23 µg/m³

8. týden

V termínu 22.8.2012 - 29.8.2012

Průměrná koncentrace byla 16 µg/m³

9. týden

V termínu 26.9.2012 - 3.10.2012

Průměrná koncentrace byla 29 µg/m³

10. týden

V termínu 24.10.2012 - 31.10.2012

Průměrná koncentrace byla 32 µg/m³

11. týden

V termínu 2.1.2013 - 9.1.2013

Průměrná koncentrace byla 82 µg/m³

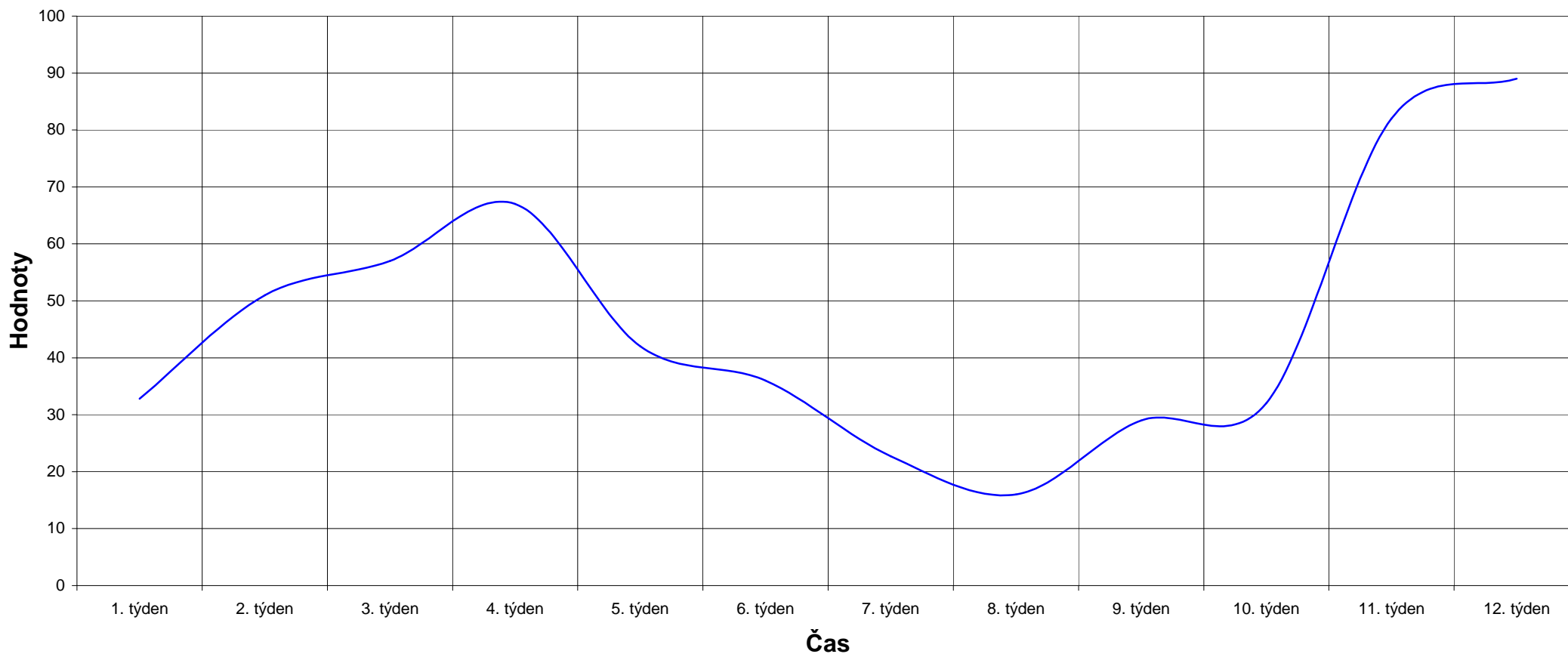
12. týden

V termínu 30.1.2013 - 6.2.2013

Průměrná koncentrace byla 89 µg/m³

Týdenní průměry koncentrací PM10

— Týdenní průměry PM10 $\mu\text{g}/\text{m}^3$



VÝSLEDKY SPECIÁLNÍCH ANALÝZ

2011	10.7.	10.7.	2.11.	20.11.
ukazatel	hodnota			
Hg	<0,0005	<0,00045	<0,00045	<0,00046
As	<0,00124	0,00148	<0,00114	0,00522
Cd	<0,00371	<0,00342	<0,00342	0,00343
Fe	0,0389	0,383	0,0106	0,91
Ni	<0,00495	<0,00456	<0,00455	<0,00458
Pb	<0,00124	0,00654	0,00194	0,02
B(a)P	2,9	<0,64	7,3	3,6
2378 TCDD	7,4	3,9	6,89	5,15

2012	10.2.	19.3.	6.4.	8.6.	23.8.	27.8.
ukazatel	hodnota					
Hg	<0,00048	<0,00045	<0,00045	<0,00045	<0,00045	<0,00045
As	<0,00120	<0,00114	<0,00114	<0,00114	0,00168	0,00125
Cd	<0,00361	<0,00341	<0,00343	<0,00342	<0,00341	<0,00341
Fe	0,591	0,175	0,0975	0,577	1,46	1,06
Ni	<0,00481	<0,00455	<0,00457	<0,00456	<0,00454	<0,00454
Pb	0,00163	0,00824	0,00658	0,0112	0,0142	0,0147
B(a)P	0,087	5,5	2,4	0,29	0,53	0,52
2378 TCDD	28	13,2	3,2	3,1	3,6	3,8

2013	3.1.	4.1.	7.1.
ukazatel	hodnota		
Hg	<0,000454	0,000519	<0,00045
As	0,00678	0,016	0,00209
Cd	<0,00343	<0,00343	<0,00338
Fe	0,635	0,481	0,364
Ni	<0,00457	<0,00457	<0,00450
Pb	0,031	0,0941	0,0254
B(a)P	3,1	6,4	3,7
2378 TCDD	10,7	7,2	6,11

Hg, As, Cd, Fe, Ni, Pb µg/m³
 B(a)P ng/m³
 2378 TCDD fg TEQ/m³