

POPIS ODBĚROVÉHO MÍSTA

G23 Dzierzyslaw

Adresa: ul. Szkolna 4, Dzierzyslaw (u ZŠ)

umístění odb. místa: měřicí místo je umístěno v areálu ZŠ v polské obci Dzierzyslaw

Vzhledem k okolní zástavbě a své poloze je ovlivněno hlavně lokálními topeništi.

Vliv dopravy je zanedbatelný.



PŘEHLED A HODNOCENÍ NAMĚŘENÝCH HODNOT PM10

Na měřicím místě bylo v rámci projektu měřeno v následujících termínech :

1. týden	20.7.2011	-	27.7.2011
2. týden	24.8.2011	-	31.8.2011
3. týden	5.10.2011	-	12.10.2011
4. týden	7.12.2011	-	14.12.2011
5. týden	4.1.2012	-	11.1.2012
6. týden	7.3.2012	-	14.3.2012
7. týden	16.5.2012	-	23.5.2012
8. týden	27.6.2012	-	4.7.2012
9. týden	1.8.2012	-	8.8.2012
10. týden	21.11.2012	-	28.11.2012
11. týden	19.12.2012	-	26.12.2012
12. týden	13.2.2013	-	20.2.2013
13. týden	27.3.2013	-	3.4.2013

Vzhledem k naměřeným výsledkům byl

12 týden monitoringu *nejhorším obdobím* na daném měřicím místě.

1. týden

V termínu 20.7.2011 - 27.7.2011

Průměrná koncentrace byla 26 µg/m³

2. týden

V termínu 24.8.2011 - 31.8.2011

Průměrná koncentrace byla 34 µg/m³

3. týden

V termínu 5.10.2011 - 12.10.2011

Průměrná koncentrace byla 32 µg/m³

4. týden

V termínu 7.12.2011 - 14.12.2011

Průměrná koncentrace byla 71 µg/m³

5. týden

V termínu 4.1.2012 - 11.1.2011

Průměrná koncentrace byla 68 µg/m³

6. týden

V termínu 7.3.2012 - 14.3.2012

Průměrná koncentrace byla 59 µg/m³

7. týden

V termínu 16.5.2012 - 23.5.2012

Průměrná koncentrace byla 27 µg/m³

8. týden

V termínu 27.6.2012 - 4.7.2012

Průměrná koncentrace byla 28 µg/m³

9. týden

V termínu 1.8.2012 - 8.8.2012

Průměrná koncentrace byla 26 µg/m³

10. týden

V termínu 21.11.2012 - 28.11.2012

Průměrná koncentrace byla 58 µg/m³

11. týden

V termínu 19.12.2012 - 26.12.2012

Průměrná koncentrace byla 80 µg/m³

12. týden

V termínu 13.2.2013 - 20.2.2013

Průměrná koncentrace byla 85 µg/m³

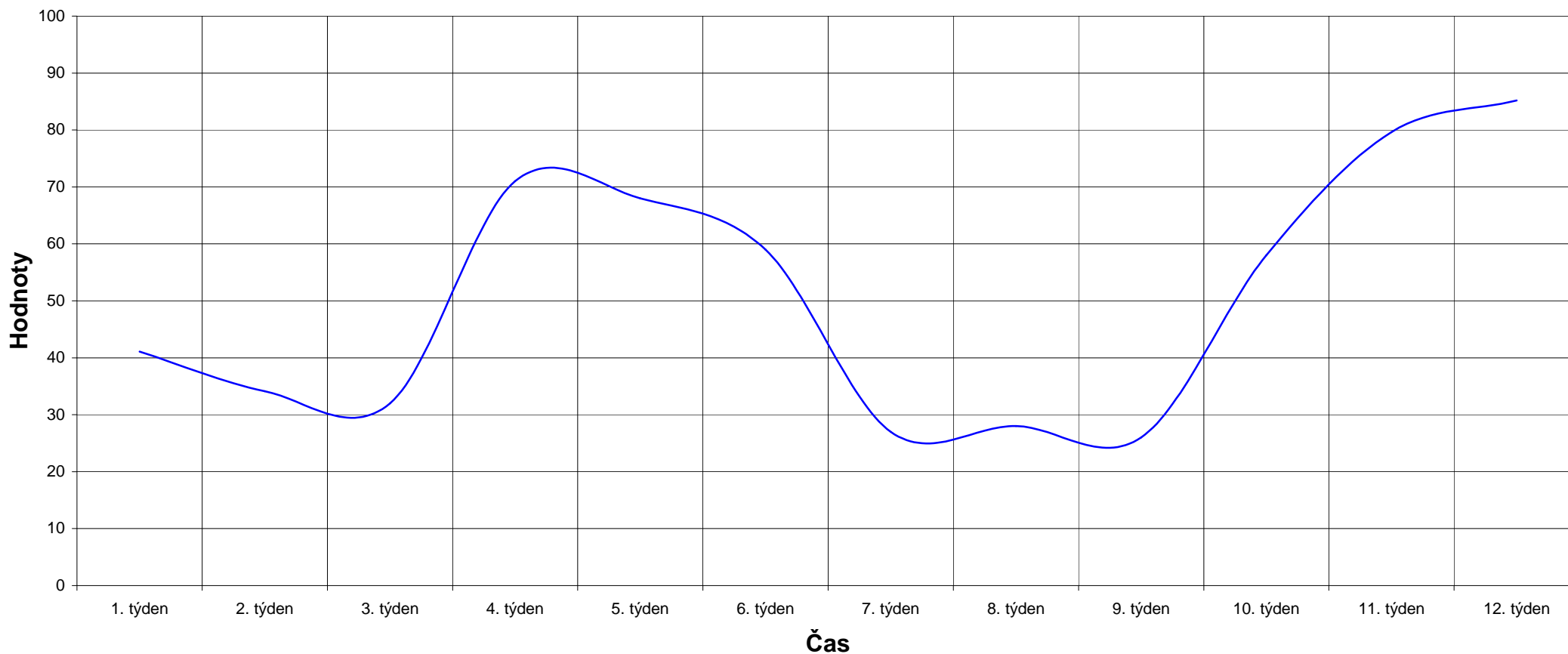
13. týden

V termínu 27.3.2013 - 3.4.2013

Průměrná koncentrace byla 57 µg/m³

Týdenní průměry koncentrací PM10

— Týdenní průměry PM10 $\mu\text{g}/\text{m}^3$



VÝSLEDKY SPECIÁLNÍCH ANALÝZ

2012	5.1.	13.3.	30.6.	3.8.	5.8.	22.11.	25.11.	20.12.	25.12.
ukazatel	hodnota								
Hg	<0,0006	<0,00047	<0,00045	<0,00048	<0,00045	<0,000840	<0,00045	<0,00100	<0,00100
As	<0,00156	<0,00117	<0,00114	0,0016	<0,00114	0,00574	<0,00114	<0,00261	<0,00261
Cd	<0,00469	<0,00352	<0,00342	<0,00358	<0,00342	<0,00633	<0,00342	<0,00784	<0,00784
Fe	0,136	0,31	0,0899	0,382	0,21	1,45	0,0398	1,33	1,88
Ni	<0,00626	<0,0047	<0,00456	<0,00477	<0,00456	<0,00844	<0,00455	<0,0104	<0,0105
Pb	0,0106	0,0112	0,00255	0,0112	0,0172	0,0563	0,00389	0,0242	0,0379
B(a)P	14	2,7	0,059	0,16	0,031	4,4	7	0,43	0,47
2378 TCDD	22,7	2,48	6,3	4,4	3,6	23	13,1	10	9,6

2013	29.3.	2.4.
ukazatel	hodnota	
Hg	<0,00045	<0,00045
As	0,00533	0,00469
Cd	<0,00342	<0,00342
Fe	0,245	0,581
Ni	<0,00456	<0,00456
Pb	0,0346	0,0294
B(a)P	16	6,2
2378 TCDD	18	15

Hg, As, Cd, Fe, Ni, Pb µg/m³
 B(a)P ng/m³
 2378 TCDD fg TEQ/m³