

2010
2013

AIR SILESIA

System informacji o jakości powietrza na obszarze pogranicza
Polsko-Czeiskiego w rejonie Śląska i Moraw

Informační systém kvality ovzduší v oblasti Polsko-Českého
pohraničí ve Slezském a Moravskoslezském regionu

www.air-silesia.eu

VÝSLEDKY MĚŘENÍ TEPLoty A VLHKOSTI VZDUCHU

na lokalitě Javorový vrch u Třince

Zpracoval:

Český hydrometeorologický ústav, pobočka Ostrava, červen 2013

Ing. Pavel Lipina

V prosinci roku 2010 bylo na budově Horské služby Beskydy, služebna Javorový instalováno měření teploty a vlhkosti vzduchu z prostředků projektu „Informační systém kvality ovzduší v oblasti Polsko-Českého pohraničí ve Slezském a Moravskoslezském regionu“ (AIR Silesia).

Měření relativní vlhkosti a teploty vzduchu je prováděno teplotně-vlhkostním čidlem HMP155, které je umístěno v radičním krytu. Kryt s čidlem je umístěn na rameni severní stěny budovy horské služby. Čidlo je připojeno do elektronické a komunikační jednotky METEOS7, který je standardem používaným ve staniční síti Odboru klimatologie Českého hydrometeorologického ústavu. Teplotně-vlhkostní čidlo je součástí meteorologické stanice ve správě ČHMÚ pobočky Ostrava vedeným pod indikativem O1JAVR01. V roce 2012 bylo z investičních prostředků ČHMÚ doplněno meteorologické měření na Javorovém o měření směru a rychlosti větru ultrasonickým čidlem WAS425AH.

Teplotně-vlhkostní čidlo měří nepřetržitě teplotu a vlhkost vzduchu. Vždy v pravidelných 10minutových intervalech stanice ukládá a exportuje data z měření (aktuální teplota a vlhkost vzduchu každých 10 minut a maximální a minimální teplota vzduchu za každých 10 minut). Ve stejném intervalu jsou naměřená data GPRS modemem přenášena do datového sběrného centra ČHMÚ a ihned importována do klimatologické databáze CLIDATA, kde jsou ihned dostupná pro interní využití v ČHMÚ (spolu s daty směru a rychlosti větru).

Naměřená data za posledních 48 hodin jsou v grafické podobě, téměř v reálném čase, volně k dispozici na internetových stránkách ČHMÚ ve dvou různých formátech (zobrazení dat přímo ze sběrného software tohoto typu stanic a zobrazení dat z databáze CLIDATA):

<http://portal.chmi.cz/files/portal/docs/poboc/PR/grafy/7/O1JAVR01.PNG>

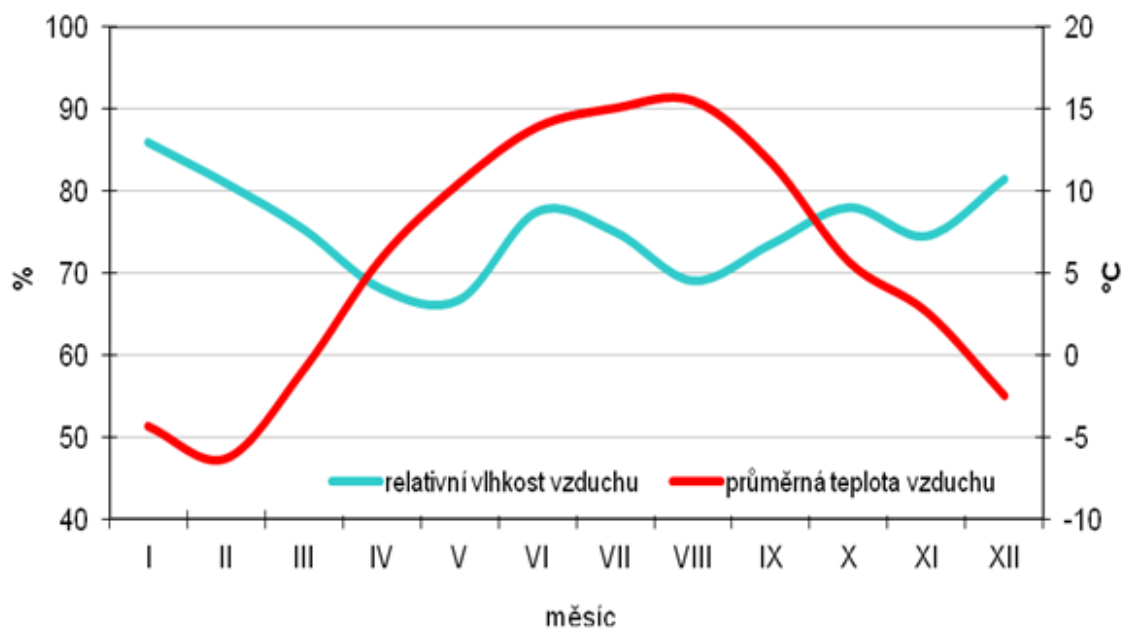
<http://portal.chmi.cz/files/portal/docs/poboc/OS/KW/Captor/tmp/DMULTI-O1JAVR01.gif>

Na níže uvedené webové adrese jsou data teploty vzduchu ze stanice Javorový (930 m n. m.) sloučená s daty teploty vzduchu nejbližší umístěné meteorologické stanice v Ropici (327 m n. m.). Takto sloučené teplotní řady poskytují rychlou a přehlednou informaci o zvrstvení atmosféry na Třinecku prostřednictvím teplotních pseudogradientů (informace o možném nebo skutečném inverzním charakteru počasí v oblasti za posledních 48 hodin):

http://portal.chmi.cz/files/portal/docs/poboc/OS/KW/Captor/cmp_os.html

Podle dosavadních měření je průměrná roční teplota vzduchu na Javorovém 5,7°C, maximální teplota vzduchu 29,3°C a minimální teplota vzduchu -23,1°C. Průměrná roční relativní vlhkost vzduchu je 75%.

Obr 1. Měsíční průběh teploty a vlhkosti vzduchu, Javorový vrch u Třince



Obr 2. Grafické zobrazení dat, Javorový vrch u Třince

